



LA LIGNIÈRE

Clinique

DÉVELOPPEMENT DURABLE 2021



NOUS SOUTENONS
LE PACTE MONDIAL

Communication sur les progrès de La Lignière en 2021
GLOBAL COMPACT | COP

UNE APPROCHE GLOBALE DE LA SANTÉ

La Clinique La Lignière se caractérise par sa modernité dans son **approche d'une santé globale**. Son infrastructure et ses activités innovatrices, ses équipes spécialisées, son cadre naturel exceptionnel contribuent à la réalisation de cet objectif.

La Clinique fait partie d'un réseau européen et mondial de plusieurs centaines de centres universitaires, d'hôpitaux, de cliniques et de maisons de retraite.

La Clinique La Lignière SA est la propriété de la Société philanthropique de La Lignière, association à but non lucratif créée en 1904.

Notre mission

Accompagner chaque personne le désirant grâce à une prise en charge spécialisée dans le but de **rétablir, de soutenir et d'améliorer sa santé et son autonomie, en tenant compte de ses dimensions physiques, émotionnelles et spirituelles**.

Notre vision

Développer notre rôle de leader régional dans le domaine de la **prise en charge stationnaire et ambulatoire en réadaptation spécialisée et en psychiatrie**, en capitalisant tant sur notre identité de promoteur de la santé globale que sur nos valeurs éthiques et chrétiennes.

DÉCLARATION CONFIRMANT LE SOUTIEN AUX PRINCIPES DU GLOBAL COMPACT

La Clinique La Lignière SA a décidé depuis 2015 de soutenir et d'intégrer dans son fonctionnement, les dix principes du Pacte Mondial traitant les droits de l'homme, le droit du travail, la protection de l'environnement et la lutte contre la corruption.

Nous sommes aujourd'hui heureux de confirmer notre soutien continu au Pacte Mondial et de renouveler notre engagement à cette initiative et à ses principes.

Les dix principes du Pacte Mondial sont intégrés aux valeurs qui orientent la stratégie de La Clinique et qui influent sur les décisions opérationnelles de ses responsables.

Les actions pratiques développées et mises en œuvre par notre institution au cours de ces dernières années et jusqu'en 2021, sont présentées dans notre communication ci-après.

Mattia Benini
Directeur Général

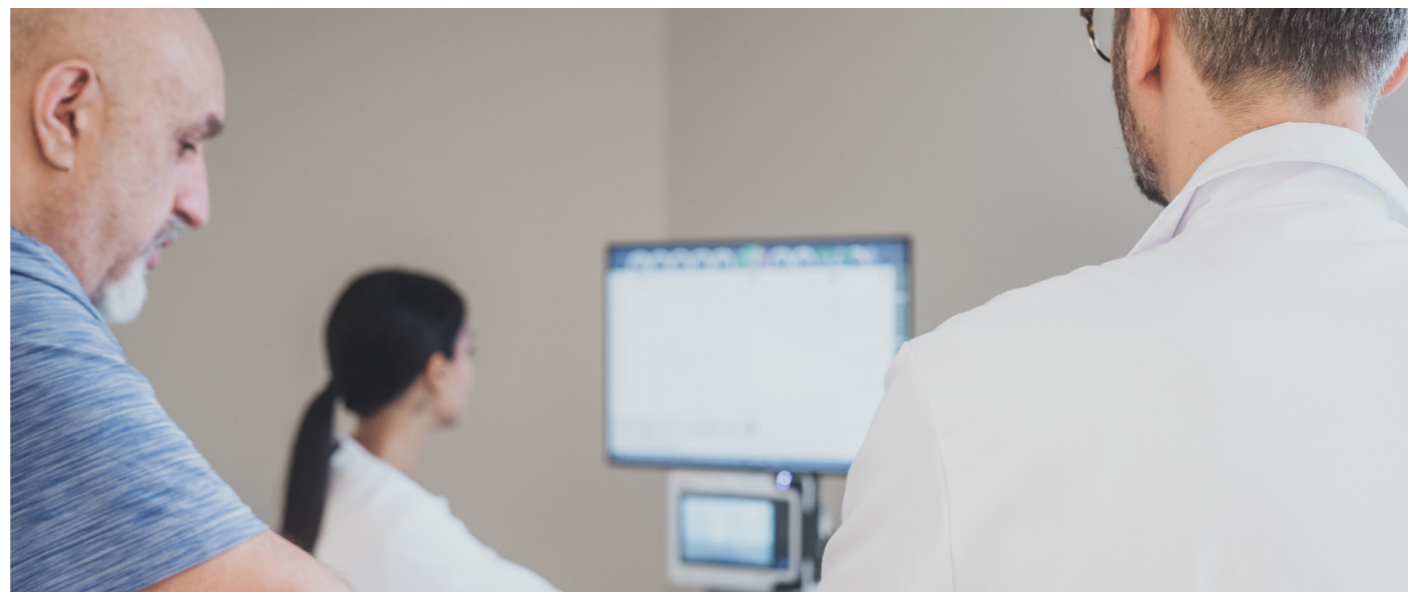
DROITS DE L'HOMME

Principe 1

Les entreprises sont invitées à promouvoir et à respecter la protection du droit international relatif aux droits de l'Homme dans leur sphère d'influence.

Principe 2

Les entreprises sont invitées à veiller à ce que leurs propres compagnies ne se rendent pas complices de violations des droits de l'Homme



DROIT DU TRAVAIL

Principe 3

Les entreprises sont invitées à respecter la liberté d'association et à reconnaître le droit de négociation collective

Principe 4

Élimination de toutes les formes de travail forcé ou obligatoire

Principe 5

Abolition effective du travail des enfants

Principe 6

Élimination de la discrimination en matière d'emploi et de profession

POLITIQUE GÉNÉRALE RELATIVE AUX DROITS DE L'HOMME

Au niveau national, bien que les risques d'atteintes aux droits de l'Homme soient assez faibles dans notre champ d'activité et dans notre contexte géographique, **La Clinique La Lignière intègre ses principes dans sa politique** et son fonctionnement.

À ce jour, aucune procédure juridique ni contentieuse en lien avec des problématiques sociales, religieuses, etc., n'a été engagée contre La Clinique La Lignière.

SOUTIEN DE PROJETS EN LIEN AVEC LA SANTÉ

La Clinique La Lignière soutient soit directement soit via des organismes reconnus d'utilité publique en Suisse ou à travers le monde, des projets de développement durable en lien avec sa mission de santé, tels que par exemple la création et le développement d'établissements de santé ou des projets humanitaires.

Ce soutien se fait par le biais de récolte de dons, de mise à disposition de collaborateurs, d'équipements ou de médicaments.

En 2021, La Clinique La Lignière a, comme à son habitude, soutenu des associations suisses en lien avec la santé entre autres **l'association des services bénévoles vaudois, Pro Infirmis Vaud, Association Bus Handicap Nyon** ainsi que **Pro Senecture Vaud**.

Un soutien particulier a été offert à **l'association « For Equity » pour le projet «Hamer Tribe Medical Center»**, qui prévoit la construction d'un centre médical de soins primaires en Ethiopie, dont l'un des objectifs majeurs est de permettre un suivi des enfants et des femmes enceintes. Cette association que nous avons déjà soutenu en 2015 réalise des projets d'entraide à taille humaine en Éthiopie, en Inde, en Suisse, et en Ukraine.



ForEquity

pro infirmis



MANAGEMENT SOCIO-ÉCONOMIQUE

Notre management, orienté vers l'excellence, se base sur une **approche socio-économique et participative** de la qualité dans le respect des normes, exigences et bonnes pratiques liées à notre mission. Nous évoluons dans une structure permettant l'amélioration continue de la **qualité de nos produits de santé, de nos résultats qualitatifs, quantitatifs, financiers et environnementaux**.



Chaque collaborateur est partenaire de la mise en œuvre de cette démarche au sein de l'institution et exerce sa fonction selon les plus hautes exigences en vigueur dans sa branche en correspondance avec les attentes des patients.

Les démarches transversales – *Qualité, Santé et Sécurité au travail, Sécurité patient* – figurent parmi nos priorités, tant envers les collaborateurs, qu'envers les patients et les usagers de la clinique. Elles font partie intégrante de notre système de management.

Nous respectons les obligations légales, réglementaires, contractuelles, normatives ainsi que les meilleures pratiques reconnues dans l'ensemble de nos activités et dans nos relations avec des tiers. C'est pourquoi nous sommes certifiés ISO 9001 depuis 2004. Un audit a lieu chaque année et le certificat est renouvelé tous les 3 ans.

Une Revue de Direction examine à intervalles planifiés et réguliers les résultats obtenus, analyse les différences, fixe les objectifs pour la période suivante et décide des moyens à mettre en œuvre.

LUTTE CONTRE LA DISCRIMINATION DANS L'ENTREPRISE

Nous appliquons une convention collective partielle depuis 2014, qui applique **les mêmes droits à chaque collaborateur, quel que soit son sexe ou sa nationalité**. Les conditions de rémunération sont déterminées par des critères similaires pour tous.

Nous appliquons la législation sur le travail de notre pays ce qui supprime de fait toute forme de travail forcé ou obligatoire, et tout travail des enfants.

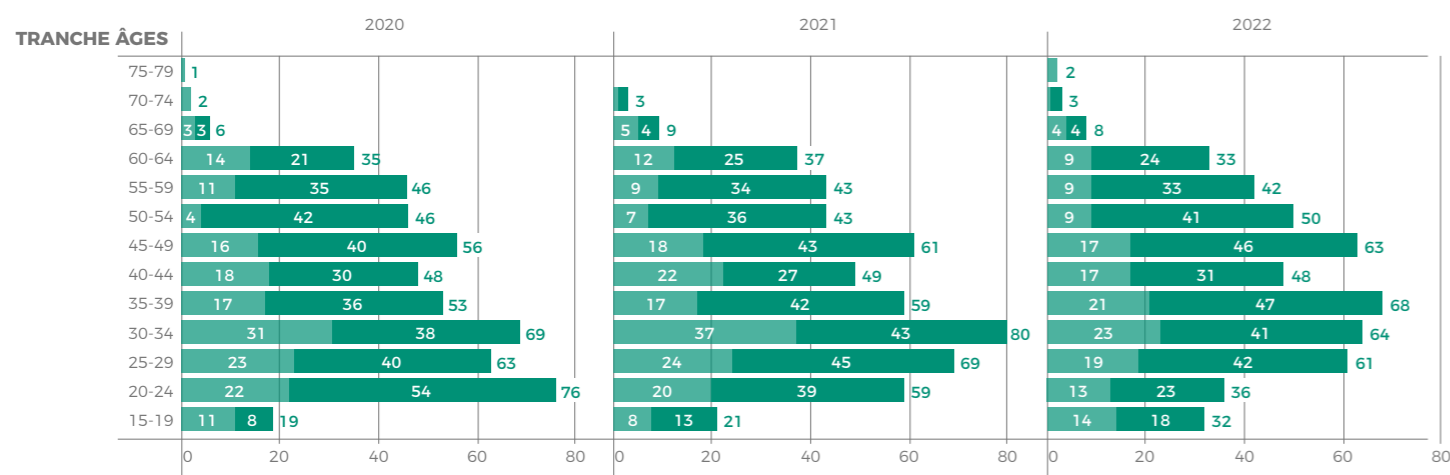
PROPORTION HOMMES / FEMMES DANS LE COMITÉ DE DIRECTION :

Janvier 2017 :
92 % Hommes / 9 % Femmes
Décembre 2021 :
58% Hommes / 42% Femmes

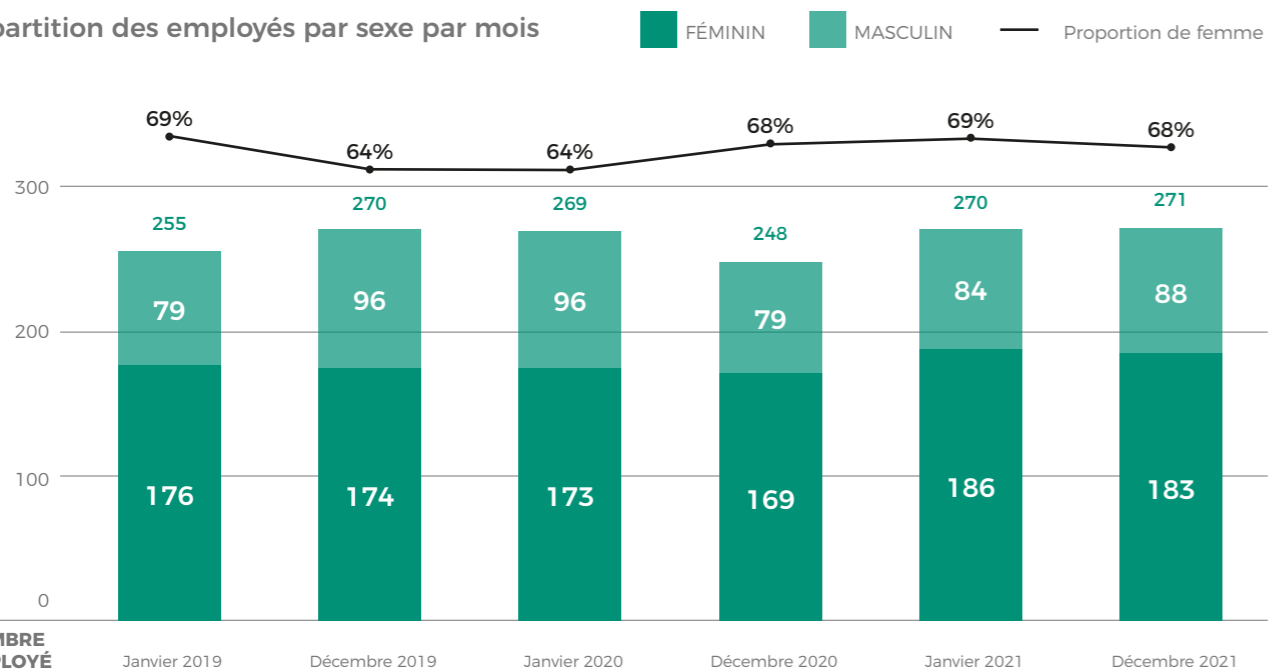
NOMBRE DE COLLABORATEURS :

Janvier 2017 :
79 hommes / 200 femmes,
soit 28 % hommes/ 72 % femmes
Décembre 2021 :
88 hommes / 183 femmes
soit 32% hommes et 68% femmes

Pyramide des âges



Répartition des employés par sexe par mois



PROMOTION DE LA SANTÉ

Notre vision de la promotion de la santé se base sur l'approche globale de la santé, en prenant **en compte les besoins biologiques, psychosociaux et spirituels de l'individu**. Elle consiste à mettre à disposition de nos collaborateurs, des patients de la clinique, mais aussi à l'externe, des informations, des conseils et de prestations dans le domaine de la santé et du bien-être global autant au niveau de **la nutrition, de l'hygiène de vie, que de l'activité physique et de la détente**.

La Clinique La Lignière adhère depuis 2003 au label « Hôpital promoteur de santé ». Le label atteste que l'institution a ancré la promotion de santé d'une manière durable dans ses services.

À L'INTERNE VIA LE COMITÉ HAPPI



Le 23 novembre 2017, le Comité HAPPI a vu le jour, son objectif étant la mise en œuvre de la GSE (ou Gestion de la Santé en Entreprise) au sein de La Lignière. Concrètement, il permet de **planifier, organiser et évaluer la mise en place d'actions en matière de santé et sécurité au travail**, ces actions devant répondre au mieux aux besoins des collaborateurs.

L'acronyme HAPPI explicite le but final de ce comité : des collaborateurs...

- Heureux dans leur travail
- Actifs dans la prise en compte de leur santé et sécurité dans leur fonction
- Protégés par les mesures mises en place au sein de La Lignière
- Performants
- Informés des moyens mis en place pour leur santé et sécurité.

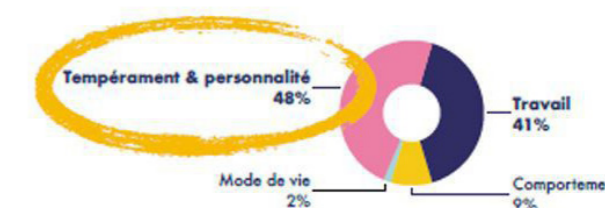
Ce comité, piloté par la Direction des Ressources Humaines, est composé de l'Infirmière Santé et Sécurité au Travail, des Représentants des collaborateurs, d'une Représentante des Responsables de service, d'une Représentante des Médecins, du Représentant ECG/ centre de santé, de la Responsable Marketing et Communication et de la Responsable Qualité.

Le Comité HAPPI a axé les actions de l'année 2021 sur la gestion du stress, l'objectif étant d'obtenir une photo de l'état de stress des employés, de proposer des outils pour reconnaître les signes d'alerte et des outils de prévention pour une meilleure gestion du stress au quotidien.

Questionnaire en ligne PRO-MIND

Un questionnaire a été proposé à tous les collaborateurs de mai à juin, avec pour objectif de mettre en lumière les « causes possibles » de stress des collaborateurs dans leur vie globale, dans le

respect de l'anonymat. Ces causes potentielles ont été ensuite classées selon les catégories suivantes :
- Votre tempérament et votre personnalité
- Votre comportement
- Votre travail
- Votre mode de vie
- Votre vie conjugale (cette thématique est restée non analysée et personnelle).
Les conclusions principales de l'enquête sont :
- Les collaborateurs affichent un niveau de stress majoritairement « occasionnel ».
- Les +50 ans semblent moins sujets au stress que leurs cadets.
- Les causes de stress principales sont « le tempérament et la personnalité » ainsi que « le travail ». Le comportement et le mode de vie ont un très faible impact sur le niveau de stress.



Conférence ciblée

Pour répondre à la problématique majeure soulevée par l'enquête selon laquelle le tempérament et la personnalité sont les causes majeures du stress, une conférence « Apprendre à mieux se connaître pour prévenir le stress » a été présentée deux fois dans l'année par un intervenant externe.

Semaine d'activité

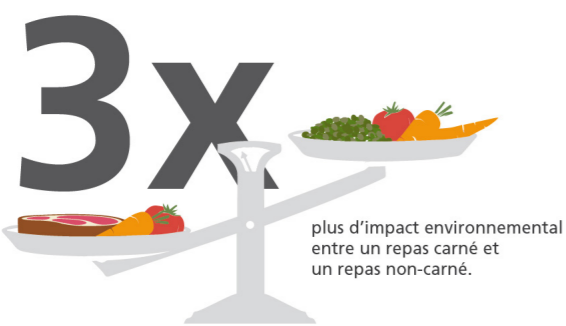
Au mois de novembre, le comité HAPPI a organisé une semaine d'activité sur le thème « Apprivoiser son stress : quels outils ? ». Grâce aux compétences présentes à La Lignière, 7 activités ont pu être proposées, notamment sous forme d'ateliers avec par exemple un atelier « Relaxation » ou un atelier « Exprimer ses émotions par l'art ».

Composition des répondants :





Crédits photo : Ella Olsson, Pexel



© 2017 - KVV CCE CCA - www.meschokienvironnement.ch

Je réduis ma consommation de viande (en quantité et/ou en nombre de menu carné par semaine).



© 2018 - KVV CCE CCA - www.meschokienvironnement.ch

DES REPAS DU SOIR PLUS SAINS

Depuis mars 2020, un changement majeur a eu lieu en restauration. En effet, les repas du soir proposés aux patients et aux collaborateurs sont devenus uniquement végétariens.

L'objectif premier est de promouvoir une alimentation saine en diminuant l'apport de protéines animales, ce qui correspond aux recommandations de la société suisse de nutrition qui préconise 1 seule portion d'aliments riches en protéines par jour. Ces habitudes alimentaires visent à offrir une protection contre certaines maladies (cardiovasculaires ou cancer notamment), mais elles permettent également de limiter l'empreinte écologique de notre alimentation. En effet, la production d'aliments végétaux représente pour l'environnement, en termes de surfaces agricoles, de consommation d'eau et d'énergie et d'émission de gaz à effet de serre, une charge nettement moins lourde que la production de viande.

Cette transition vers le repas végétarien le soir a permis de diminuer de 25% le volume de viande commandée entre 2019 et 2020 et de 15 % le volume de poisson.



ENVIRONNEMENT

Principe 7

Les entreprises sont invitées à appliquer l'approche de précaution face aux problèmes touchant l'environnement

Principe 8

Les entreprises sont invitées à entreprendre des initiatives tendant à promouvoir une plus grande responsabilité en matière d'environnement

Principe 9

Les entreprises sont invitées à favoriser la mise au point et la diffusion de technologies respectueuses de l'environnement.

Comme indiqué dans notre politique d'entreprise, notre environnement est un élément de notre philosophie globale et nous l'intégrons à notre gestion quotidienne. Dans la perspective d'un développement durable, notre politique environnementale est réalisée avec la participation de nos collaborateurs, des patients et des usagers du site. La gestion de notre forêt poursuit cette approche. Notre engagement se concrétise par une stratégie environnementale qui comprend la **maîtrise de nos impacts environnementaux**, le **suivi de nos consommations en ressources naturelles** (gaz, eau et électricité), **une gestion accrue de nos déchets** (recyclage et valorisation) et **la capacité à mobiliser les ressources nécessaires en cas de situations accidentelles**.



GESTION FORESTIÈRE RESPONSABLE (FSC)

La forêt de La Lignière d'une surface de 13.25ha est un élément primordial de l'environnement de La Clinique La Lignière.

C'est pourquoi depuis 2002 une attention toute particulière lui a été portée. Suite à une étude détaillée de l'existant et une prévision des objectifs à long terme, un premier plan de gestion a été signé pour les années 2007 à 2011 avec le garde forestier, M. Annen, responsable du groupement forestier de la Sérine. Le plan de gestion a depuis été renouvelé tous les 5 ans. Parallèlement, depuis 2008, la forêt de La Lignière est certifiée FSC (Forst Stewardship Council) et PEFC (Programme de reconnaissance des certifications forestières). Ces 2 labels certifient des **forêts gérées durablement, exploitées de façon raisonnée et où le renouvellement des ressources et la préservation de la biodiversité** sont pris en compte.

UN MODE DE TRANSPORT ÉCOLOGIQUE

Dans l'optique de minimiser les impacts environnementaux des transports, la Clinique a fait le choix d'investir en 2011 pour disposer d'une station PubliBike sur le site de La Lignière. Sur la station La Lignière, environ 2000 transactions ont été enregistrées en 2021, en baisse de presque 25% par rapport à 2020, ce qui suit l'évolution globale des transactions sur la région de Nyon en baisse de 28%. 31 collaborateurs profitent d'un abonnement Business Bike, ce qui représente 11% des collaborateurs.

Depuis 2020, en raison du développement de prestations à domicile, la flotte de voitures professionnelles s'est enrichie de deux voitures électriques. La diminution de l'impact environnemental a été un argument majeur pour le choix entre voitures thermiques et électriques.



GESTION DES DÉCHETS ET PRÉVENTION DES POLLUTIONS

La gestion des déchets est un élément essentiel de notre politique environnementale. Depuis de très nombreuses années, le tri des déchets est mis en place dans notre institution.

Les filières et lieux de collecte sont définis pour les types de déchets suivants :

- Papier/carton : chaque bureau dispose d'une poubelle spécifique pour le papier.
- PET
- Fer blanc
- Verre
- Céramique
- Médicaments périmés
- Déchets hospitaliers, avec un local dédié au sous-sol
- Toners et cartouches d'encre
- Piles
- Lampes, néons et halogènes
- Matériel électrique et informatique
- Sacs en plastique vert pour la récolte du linge
- Déchets verts
- Déchets de construction
- Déchets encombrants

Tous nos produits dangereux sont stockés dans des bacs de rétention adaptés, de façon à **empêcher tout risque de pollution** en cas de mauvaise manipulation.

Les nouveaux collaborateurs sont sensibilisés aux bons gestes de tri lors de la séance d'accueil. De plus, un document présentant les différents lieux de collecte et les personnes référentes est disponible sur notre Intranet d'entreprise.

Notre prestataire externe, Transvoirie, est chargé de la **collecte**, du **traitement**, de la **valorisation** et du **recyclage** de nos déchets. Il utilise les filières de traitement les plus adaptées **localement** afin de minimiser les transports et maximiser la valorisation des déchets. Transvoirie est certifié au niveau management de la sécurité et de la santé au travail (OHSAS 18001), management de la qualité (ISO 9001) et enfin management environnemental (ISO 14001).

CONSOMMATION ÉCO-RESPONSABLE

Notre engagement dans la démarche de responsabilité environnementale se traduit par toute une série d'actions mises en œuvre :

- **Dématérialisation** des dossiers médicaux des patients,
- Achat de **papier recyclé** ou papier FSC ou PEFC garantissant l'utilisation de bois provenant de sources légales et gérées durablement,
- Création d'une nouvelle fonction de responsable des achats, permettant une optimisation des commandes et une **régulation** de la provenance des achats.
- Prise en compte de la consommation énergétique et des possibilités de **recyclage** pour tout achat de matériel
- Diminution de la **fréquence de livraison**, ce qui entraîne environ une baisse de 25% du nombre de livraisons
- Partenariats de livraison créés par certains de nos fournisseurs pour diminuer le nombre de camions et de transports.



- Fournisseurs habituels, ainsi que leurs lieux de stockage, situés en **Suisse**.
- **Durée de stock** d'environ 2 semaines : choix permettant d'éviter le surstock – avec un éventuel gaspillage de produits qui se périment – ainsi que le stock en flux tendu augmentant le nombre de livraisons.
- Modification de nos protocoles à la buanderie pour diminuer la consommation de produits
- Suppression des contenants plastiques pour les plats à emporter
- Préférence de certains produits au Tea-room en fonction de leur provenance locale ou de leur composition « healthy »



ÉLECTRICITÉ VERTE

Depuis le 1^{er} janvier 2015, et malgré un surcoût par kWh, La Clinique La Lignière a fait le choix d'une **électricité verte** : 100 % hydraulique.

Une partie de la préparation de l'eau chaude sanitaire est faite avec les 42 m² des panneaux solaires thermiques présents sur le toit du nouveau bâtiment.

RESSOURCES ÉNERGÉTIQUES ET EAU

La Clinique La Lignière a mandaté depuis 2002 l'entreprise Enerplan, spécialisée dans l'**expertise en optimisation énergétique**, pour suivre de manière extrêmement pointue ses consommations en énergie et en eau. Elle suit de façon hebdomadaire les consommations et alerte le service de maintenance lors de consommations inhabituelles, pouvant par exemple être liées à une fuite dans le réseau. Elle propose également des **économies d'énergie** ne nécessitant que peu ou pas d'investissements.

Ainsi en 2021, une dizaine d'actions ont été mises en place suite à leurs propositions notamment l'installation de l'éclairage LED dans l'ensemble du bâtiment 98, dans les parties communes de Bellevue, dans une de nos salles de conférences ainsi que dans le bâtiment du Centre de Santé consacré aux massages et au sauna. Nous avons également remplacé notre centrale de froid positif/négatif, ainsi que des pompes, la soufflante et l'échangeur de la piscine. Les fenêtres du bâtiment massage ont été remplacées pour passer en double vitrage, une sonde de température pour le chauffage a aussi été installée. Toutes ces actions nous aideront à diminuer notre consommation énergétique.

Depuis septembre 2015, La Clinique La Lignière a opté pour le **gaz** en remplacement du mazout. À énergie égale, le gaz naturel est **moins polluant** que le mazout – sa combustion ne produit quasiment pas de particules fines. De surcroît, il dégage en brûlant 25% de CO2 en moins. Fin 2018, 3 bâtiments d'habitation ont subi la même évolution pour supprimer des chaudières vieillissantes au mazout. Ce processus de remplacement sera poursuivi pour les bâtiments d'habitation restants.

ITINÉRAIRES DE RANDONNÉE PÉDESTRE

La Lignière accueille sur son site 3 itinéraires de randonnées pédestres :

Le premier **«Entre culture et forêt»** vous emmène des cultures agricoles aux sous-bois de la forêt de La Lignière.

Du pied du Jura au lac Léman en passant par Gland, **le sentier des Toblerones** chemine dans un cadre naturel et historique privilégié et doit son nom à la ligne de fortification édifiée au cours de la Seconde Guerre mondiale.

Le sentier historique **«Sur les terres du baron Guiger»** relie le Château de Prangins au domaine de La Lignière. Il permet de découvrir l'histoire de la baronnie, son évolution jusqu'à aujourd'hui et la richesse patrimoniale de la région.



SENTIER ORNITHOLOGIQUE

En plus de sa diversité végétale et sa topographie variée, la forêt de la Lignière abrite une biodiversité riche et intéressante notamment en termes d'oiseaux nicheurs. C'est ainsi que l'idée du sentier ornithologique est née grâce à la passion d'un ornithologue amateur, M. Hassan Mattou. Cela s'est traduit par la réalisation et l'installation de 5 panneaux descriptifs mettant l'accent sur certains oiseaux et leur lien avec le milieu forestier. Le recensement a permis d'identifier 30 espèces d'oiseaux réparties sur 171 territoires.



TERRITOIRE D'INTÉRÊT BIOLOGIQUE

Dans le cadre du réseau écologique du canton de Vaud – un réseau écologique étant un ensemble d'éléments naturels ou semi-naturels permettant à la biodiversité d'évoluer dans un espace garantissant la survie des populations – **deux espaces du site de La Clinique La Lignière sont classés en territoire d'intérêt biologique** : le cordon boisé qui longe le cours d'eau de la Dullive en qualité de territoire biologique d'intérêt supérieur et la forêt de La Lignière en qualité de territoire d'intérêt biologique prioritaire.

Par ailleurs, la chênaie existante et ses prolongements ont été affectés à la **zone naturelle protégée** de manière à garantir sa préservation.



LUTTE CONTRE LA CORRUPTION

Principe 10

Les entreprises sont invitées à agir contre la corruption sous toutes ses formes, y compris l'extorsion de fonds et les pots-de-vin.

HONNÊTÉTÉ DANS LES AFFAIRES

Tous les administrateurs de La Clinique La Lignière, à travers un document signé chaque année, ont le devoir d'être **dégagés de toute influence ou de tout conflit d'intérêts** lorsqu'ils représentent leur organisation dans les négociations ou dans des affaires avec une tierce personne. Ils doivent prendre des décisions qui sont dans l'intérêt de leur organisme ou institution, sans manifester de préférence ou de considérations personnelles favorisant cette tierce personne ou lui-même.



Clinique

Réadaptation Cardiovasculaire
Réadaptation Neurologique
Réadaptation Orthopédique
Réadaptation Rhumatologique
Psychiatrie
Réadaptation de Médecine Interne et Oncologie

Centre Médical & Thérapeutique

Centre de Santé
